



Św. Zygmunt

» NIE TYLKO WYSLUCHAJ,
ALE TEŻ I PRZEBACZ. «



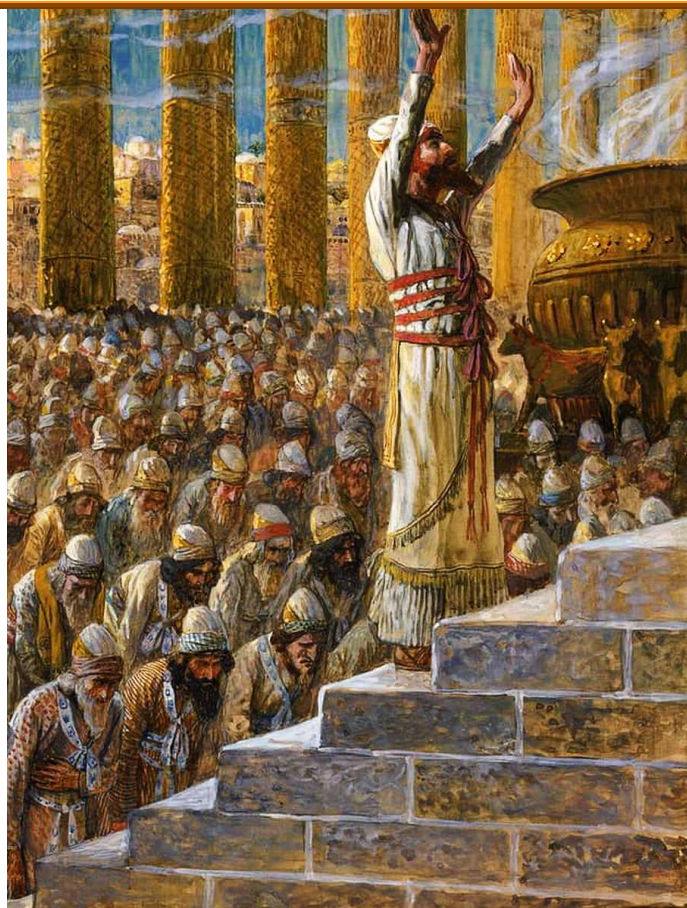
NR XLIV/2022 (1072)

GAZETKA PARAFII PW. ŚW. ZYGMUNTA W SŁOMCZYNIE

30 PAŹDZIERNIKA AD 2022

Jako sakrament Kościoła jest narzędziem **CHRYSUSA**. W JEGO rękach jest „narzędziem Odkupienia wszystkich”^{Sobór WATYKAŃSKI II, KONST. LUMEN GENTIUM, 9...} [KKK, 776, FRAGI]

TRZYDZIESIĄTA PIERWSZA NIEDZIELA ZWYKŁA
ROČZNICA POŚWIECENIA WŁASNEGO KOŚCIOŁA



SALOMON POŚWIECA ŚWIĄTYNIĘ W JEROZOLIMIE — TISSOT, Jakub Józef Jacek (1836, Nantes – 1902, Bullion)
ok. 1896-1902, gwasz na desce, 26,2x19,2 cm, Jewish Museum, Nowy Jork, www.thejewishmuseum.org

Z PIERWSZEJ KSIĘGI KRÓLEWSKIEJ ^{1 Krl 8, 22-23, 27-30}

Salomon stanął przed ołtarzem **PANSKIM**
wobec całego zgromadzenia izraelskiego
i wyciągnąwszy ręce do nieba, rzekł:

„O **PANIE, BOŻE** Izraela!

Nie ma takiego **BOGA** jak Ty,
ani w górze na niebie,

ani w dole na ziemi,

tak dochowującego przymierza i łaski

względem **TWOICH** sług,

którzy czczą **CIĘ** z całego serca.

Czy jednak naprawdę zamieszka **BÓG** na ziemi?

Przecież niebo i niebiosa najwyższe

nie mogą **CIĘ** objąć,

a tym mniej ta świątynia, którą zbudowałem.

Zważ więc na modlitwę **TWEGO** sługi i jego błaganie,

o **PANIE, BOŻE** mój,

i wysłuchaj tego wołania i tej modlitwy,

którą dziś **TWÓJ** sługa zanosí przed **CIEBIE**.

Niech w nocy i w dzień

TWOJE oczy będą otwarte na tę świątynię,

na miejsce, o którym powiedziałeś:

Tam będzie MOJE imię

— tak aby wysłuchać modlitwę,

którą zanosí **TWÓJ** sługa na tym miejscu.

Dlatego wysłuchaj błaganie sługi **TWEGO**

i **TWEGO** ludu, Izraela,

ilekroć modlić się będzie na tym miejscu.

TY zaś wysłuchaj w miejscu **TWEGO** przebywania

— w niebie.

Nie tylko wysłuchaj,

ale też i przebacz”.

PSALM RESPONSORIUM ^{Ps 84}

REFREN: **Jak miła, PANIE, jest świątynia TWOJA**

Dusza moja stęskniona pragnie przedśionków **PANSKICH**.

Serce moje i ciało radośnie wołają do **BOGA** żywego.

Nawet wróbel znajduje swój dom,

a jaskółka gniazdo, gdzie złoży swe pisklęta:

przy ołtarzach **TWOICH**, **PANIE ZASTĘPÓW**, **KRÓLU** mój i **BOŻE!**

Szczęśliwi, którzy mieszkają w domu **TWOIM**, **PANIE**,

nieustannie **CIĘ** wielbiąc.

Spójrz **BOŻE**, tarczo nasza,

Wejrzyj na twarz **TWEGO** Pomazańca.

Doprawdy, dzień jeden w przybytkach **TWOICH**

lepszy jest niż innych tysiące:

wołę stać w progu mojego **BOGA**

niż mieszkać w namiotach grzeszników.

Z PIERWSZEGO LISTU ŚW. PAWŁA APOSTOŁA DO KORINTYAN ^{1 Kor 3, 9b-11, 16-17}

Bracia:

Jesteście uprawną rolą **BOŻĄ**

i **BOŻĄ** budowlą.

Według danej mi łaski **BOŻEJ**,

jako roztropny budowniczy,

położyłem fundament,

któs inny zaś wznosi budynek.

Niech każdy jednak baczy na to, jak buduje.

Fundamentu bowiem nikt nie może położyć innego

niż ten, który jest położony,

a którym jest **JEZUS CHRYSYUS**.

Czyż nie wiecie, żeście świątynią **BOGA**

i że **DUCH BOŻY** mieszka w was?

Jeżeli ktoś zniszczy świątynię **BOGA**,

tego zniszczy **BÓG**.

Świątynia **BOGA** jest święta,

a wy nią jesteście.

AKLAMACJA ^{por. J 4, 24}

Alleluja, Alleluja, Alleluja

OJCIEC szuka prawdziwych czcicieli,

którzy będą MU oddawać cześć

w DUCHU i prawdzie.

SŁOWA EWANGELII WEDŁUG ŚW. JANA ^{4, 19-24}

Kobieta z Samarii powiedziała do **JEZUSA**:

„**PANIE**, widzę, że jesteś prorokiem.

Ojcowie nasi oddawali cześć **BOGU** na tej górze,

a wy mówicie, że w Jerozolimie jest miejsce,

gdzie należy czcić **BOGA**”.

Odpowiedział jej **JEZUS**:

„**Wierz Mi, niewiasto, że nadchodzi godzina,**

kiedy ani na tej górze, ani w Jerozolimie

nie będziecie czcili Ojca.

Wy czcicie to, czego nie znacie,

my czcimy to, co znamy,

ponieważ zbawienie bierze początek od Żydów.

Nadchodzi jednak godzina,

owszem, już jest,

kiedy to prawdziwi czciciele

będą oddawać cześć Ojcu

w DUCHU i prawdzie,

i takich to czcicieli chce mieć OJCIEC.

BÓG jest duchem;

potrzeba więc, by czciciele Jego oddawali Mu cześć

w DUCHU i prawdzie».



INFORMACJE PARAFIALNE

- 31.X (poniedziałek): Ostatnie październikowe NABOŻENSTWO RÓŻANCOWE, o 1730 – w kościele.
1.XI (wtorek): Uroczystość WSZYSTKICH ŚWIĘTYCH.
Msze św. w kościele o 845 i 1030.
O 1200 suma, z procesją i wypominkami, na cmentarzu.
W czasie Mszy św. i procesji modlimy się za zmarłych polecanych w wypominkach jednorazowych.
Uwaga: nie ma Mszy św. o 1800.
1-8.XI: Codziennie można zyskać ODPUST ZUPEŁNY dla zmarłych za pobożne nawiedzenie cmentarza i odmówienie modlitwy za zmarłych.
2.XI (środa): WSPOMNIENIE WSZYSTKICH WIERNYCH ZMARŁYCH – DZIEŃ ZADUSZNY.
Msze św. o 845 i 1800.
Po Mszy św. o 845 procesja żałobna po kościele i modlitwa za zmarłych z wypominek jednorazowych.
3.XI (czwartek): 1. CZWARTEK MIESIĄCA.
w czasie Mszy św. o 1800 modlić się będziemy o powołania kapłańskie i zakonne.
4.XI (piątek): 1. PIĄTEK MIESIĄCA:
Msza św. o NAJŚWIĘTSZYM SERCU PANA JEZUSA o 1800.
Msza św. dla dzieci o 1630.
Po Mszy św. wieczornej o 1800 – do 2100 – wystawienie NAJŚWIĘTSZEGO SAKRAMENTU.
Spowiedź 1. piątkowa:
1/2 godz. przed Mszą św. o 1800.
podczas adoracji po Mszy św. o 1800.
5.XI (sobota): 1. SOBOTA MIESIĄCA:
Uczcijmy NIEPOKALANE SERCE MARYI nabożeństwem PIĘCIU PIERWSZYCH SOBÓT MIESIĄCA – wynagradzającym za grzechy przeciwko SERCU MARYI! Zapraszamy! w pierwsze soboty miesiąca na Mszę św. o 1800, a po niej – różaniec.
Na wypominki roczne i jednorazowe księża przyjmują w zakrystii i kancelarii parafialnej oraz na cmentarzu. Za zmarłych polecanych w wypominkach:
rocznych – modlimy się w każdą 2. sobotę miesiąca o 1715 i w czasie Mszy św. o 1800.
jedorazowych – patrz powyżej.
Chrzty w listopadzie w 4. niedzielę miesiąca – 27.XI, na sumie. Zgłoszenia do 18.XI w kancelarii. Przygotowanie dla rodziców i chrzestnych 20.XI, po sumie, w kościele.
Ofiary na spłatę zobowiązań związanych z remontem kościoła, a także na korony dla MATKI BOŻEJ NIEUSTAJĄCEJ POMOCY i JEJ SYNA (ongis skradzione z naszego kościoła), można składać np. na konto parafialne:
PKO S.A. VII O. w Warszawie 56 1240 1109 1111 0000 0551 5772
Za wszystkie ofiary i dary (na korony) serdecznie Bóg zapłać!

ODESZLI

W ostatnim czasie odszedł z naszego grona:



śp. Dariusz Grzegorz KOPYTOWSKI 16.X.2022 1.50

Wieczne odpoczywanie rącz Mu dać PANIE!

INTENCJE MSZALNE I MODLITWNE

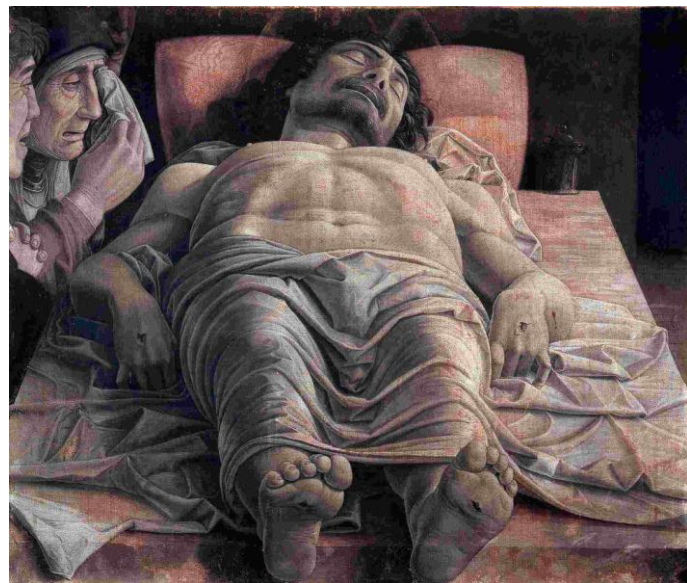
Table with columns for date, time, and intention. Includes entries for 31.X, 1.XI, 2.XI, 3.XI, 4.XI, and 5.XI with specific prayer intentions and names.

Table with columns for date, time, and name of the deceased. Includes entries for 6.XI (niedziela) at 845, 1030, 1200, and 1800.

ŚW. JAN PAWEŁ II WIELKI - PRZEMIJANIE MA SENS

Zatoka lasu zstępuje w rytmie górskich potoków ten rytm objawia mi Ciebie, PRZEDWIECZNE SŁOWO. Jakże przedziwne jest TWOJE milczenie we wszystkim, czym zewsząd przemawia stworzony świat... co razem z zatoką lasu zstępuje w dół każdym zбочem... to wszystko, co z sobą unosi srebrzysta kaskada potoku, który spada z góry rytmicznie niesiony swym własnym prądem... - niesiony dokąd? Co mi mówisz górski strumieniu? w którym miejscu ze mną się spotykasz? ze mną, który także przemijam - podobnie jak ty... Czy podobnie jak ty? (Pozwól mi się tutaj zatrzymać - pozwól mi się zatrzymać na progu, oto jedno z tych najprostszyc zdumień.) Potok się nie zdumiewa, gdy spada w dół i lasy milcząco zstępują w rytmie potoku - lecz zdumiewa się człowiek! Próg, który świat w nim przekracza, jest progim zdumienienia. (Kiedys temu właśnie zdumieniu nadano imię «Adam».) Był samotny z tym swoim zdumieniem pośród istot, które się nie zdumiewały - wystarczyło im istnieć i przemijać. Człowiek przemijał wraz z nimi na fali zdumień. Zdumiejąc się, wciąż się wylaniał z tej fali, która go unosiła, jakby mówiąc wszystkiemu wokolo: «zatrzymaj się! - masz we mnie przystań» «we mnie jest miejsce spotkania z PRZEDWIECZNYM SŁOWEM» - «zatrzymaj się, to przemijanie ma sens» «ma sens... ma sens... ma sens!»

ŚW. JAN PAWEŁ II (1920, Wiedźnica - 2005, Wąjkar), „Tryptyk Rzymski”, fragment - cz. I, „Strumień”, 1. „Zdumienienie”



OPLAKIWANIE ZMARŁEGO CHRYSYUSA - MANTEGNA, Andrzeż (ok. 1431, Isola di Carturo - 1505, Marka) 1470-4, tempera na płótnie, 68 x 81 cm, Pinacoteca di Brera, Mediolan, źródło: commons.wikimedia.org

Table with columns for service type, date, and time. Includes entries for SZEŚ ŚW., KANCELARIA PARAFIALNA, WWW, KSIĘŻA, and INNE.